



**PRÉFET
DE LA RÉGION
GRAND EST**

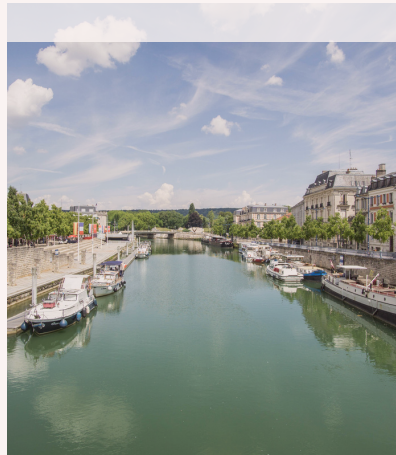
*Liberté
Égalité
Fraternité*



Z O O M S U R

**L'action de l'État
en région Grand Est**

M A I 2 0 2 3



L'édito



J'ai le plaisir de vous présenter la deuxième édition de cette lettre sur l'action de l'Etat en région Grand Est qui permet d'illustrer et de rendre concret le travail quotidien de l'Etat au plus près de nos concitoyens.

Cette deuxième édition se concentre sur l'action de quelques opérateurs de l'État, qui interviennent sur des sujets très variés tels que l'emploi, le foncier, la préservation des forêts, de nos ressources en eau..., au travers de quelques exemples concrets.

Sécheresse, préservation de nos ressources, hausse des coûts de l'énergie, tensions de recrutement, biodiversité : l'année 2022 a mis en exergue, plus que jamais, les nombreux défis à relever, notamment écologiques et environnementaux, pour lesquels l'ensemble des services de l'Etat et ses partenaires se mobilisent.

Face à ces nombreux enjeux, qui touchent la France et notre région en particulier, le rôle des opérateurs de l'Etat est plus que jamais primordial pour sensibiliser, accompagner, financer et orienter les acteurs et les porteurs de projets de nos territoires.

Bonne lecture à tous !

La préfète du Grand Est, préfète du Bas-Rhin

Josiane CHEVALIER

Sommaire



**Pôle
emploi.fr**

Page 4



OFB
OFFICE FRANÇAIS
DE LA BIODIVERSITÉ

Page 6



Office National des Forêts

Page 7



**AGENCE
DE L'EAU
RHIN-MEUSE**

Page 8

epfge

Etablissement Public Foncier
de Grand Est

Page 10



Page 11

PÔLE EMPLOI SE MOBILISE POUR LES MÉTIERS EN UNIFORME



La deuxième édition du forum « Choisis ton uniforme » a eu lieu le mercredi 5 avril à Strasbourg. Son but : faire découvrir au public les métiers de la défense, de la sécurité et de la justice, au travers d'échanges, de rencontres avec des professionnels de terrain et de nombreuses activités en lien avec ces emplois.

Police nationale ou municipale, armée, gendarmerie nationale, légion étrangère, sapeurs-pompiers et administration pénitentiaire... Que d'uniformes du côté du quartier Lecourbe, rue du général Picquart, le 5 avril dernier !

Ces métiers sont nombreux et ils offrent de multiples opportunités de carrière. Cependant, ils sont souvent méconnus du public.

Pour faire face à cela, l'agence pôle Emploi Pont Matthis s'est associée à l'EPIDE (établissement pour l'insertion dans l'emploi) de Strasbourg et a réuni ces professionnels sur un site unique.



Tout au long de la journée, le public – demandeur d'emploi ou simple visiteur – a pu échanger et découvrir ces professions synonymes d'engagement, de dépassement de soi et de solidarité.

L'édition 2023
a réuni

360
visiteurs



Les animations étaient nombreuses : présentation d'une cabine d'avion de chasse, armement, démonstration de maître-chien, jeux de piste et enquête sur scène de crime, simulateur de parcours de tir ou encore identification des sons sous-marins.

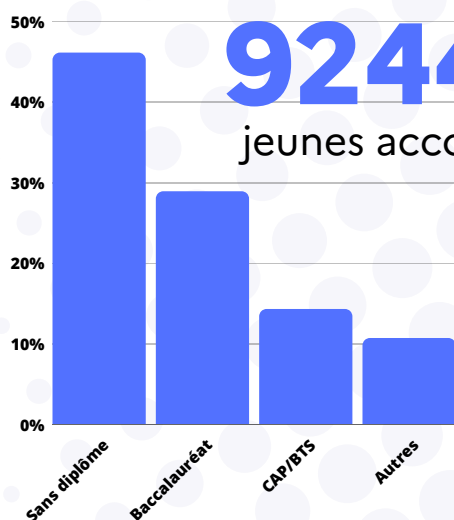
LE CONTRAT D'ENGAGEMENT JEUNE, UNE IMMERSION INTENSIVE VERS L'EMPLOI

Le contrat d'engagement Jeune (CEJ) a un an. Mis en place le 1er mars 2022, ce dispositif s'adresse aux jeunes de 16 à 25 ans révolus (ou 29 ans pour les jeunes en situation de handicap), qui ne sont pas étudiants.



Le contrat d'engagement jeune (CEJ) consiste en un accompagnement individuel, intensif et ambitieux. Il est mis en œuvre par Pôle emploi et les missions locales et a pour objectif de remettre en activité le jeune le plus vite possible, grâce à plus de formations, de stages et d'immersions en entreprise.

Le CEJ est un contrat gagnant-gagnant : il est conditionné au respect d'exigences d'engagement, d'assiduité et de motivation et fait l'objet d'un suivi régulier de la part des conseillers chargés d'un suivi individuel.



Pôle emploi Grand Est et les missions locales de la région ont multiplié les temps d'échanges avec leurs partenaires avec pour objectif de mieux connaître l'offre de service de chacun, pour mieux travailler ensemble et proposer le meilleur accompagnement aux jeunes.

Des fondamentaux et outils du CEJ aux évolutions du système d'information, en passant par la découverte de l'École de la seconde chance ou de l'Epide, les conseillers CEJ participeront à une quinzaine de temps d'échange et d'appropriation pour encore mieux travailler avec les partenaires à accélérer le retour à l'emploi des jeunes.



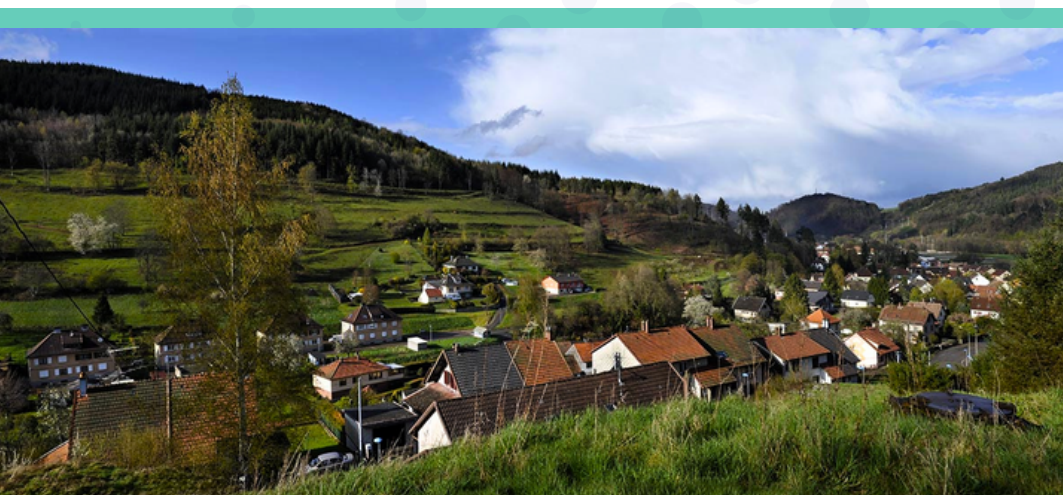
Visite de l'entreprise CFC à Batzendorf à l'occasion du 1er anniversaire du CEJ

LA COMMUNAUTÉ DE COMMUNES DE LA VALLÉE DE LA BRUCHE ÉLUE « CAPITALE FRANÇAISE DE LA BIODIVERSITÉ » EN 2022

La communauté de communes de la vallée de la Bruche est devenue en 2022 la onzième « Capitale française de la Biodiversité ». Avec les 4 autres collectivités lauréates, elle illustre par ses actions le lien étroit entre restauration des paysages et protection de la nature.



OFB
OFFICE FRANÇAIS
DE LA BIODIVERSITÉ



21 000
habitants



30 000
hectares



A partir d'un paysage profondément dégradé par le recul des surfaces cultivées et l'enrésinement des forêts, la communauté de communes de la Vallée de la Bruche a su impulser une politique de réouverture des paysages, en permettant l'émergence et la pérennisation d'acteurs économiques et associatifs (associations foncières pastorales, syndicat des arboriculteurs et récoltants familiaux de fruits), susceptibles de contribuer au maintien des paysages ouverts sur le long terme.

La gestion paysagère menée dans cette vallée vosgienne est intimement liée, dans la conception comme dans la mise en œuvre, à la préservation et au développement de la biodiversité.

Le concours Capitale française de la Biodiversité est organisé par l'Office français de la biodiversité, Plante & Cité, centre technique national sur les espaces verts et la nature en ville, et les Agences régionales et collectifs régionaux pour la Biodiversité, avec la participation du Centre d'études et d'expertise sur les risques, l'environnement, la mobilité et l'aménagement (Cerema).



Le projet paysager de la collectivité est fortement intégré aux autres composantes du territoire : tourisme, valorisation agricole, fermes-auberges, lien social, cadre de vie, mobilité... De ce fait, il est porté par toute une communauté d'acteurs, et ce depuis plus de trente ans.

UNE EXPOSITION ITINÉRANTE POUR SENSIBILISER SUR LES EFFETS DU CHANGEMENT CLIMATIQUE

Réalisée sur des supports en bois massif, cette exposition itinérante a pour objectif d'informer et sensibiliser le grand public aux enjeux et aux impacts du changement climatique sur les forêts du Grand Est. Elle s'adresse en particulier à un public scolaire ou familial.



Elle présente la stratégie mise en œuvre par les forestiers de l'Office national des forêts qui travaillent quotidiennement à la mise en œuvre de solutions pour accompagner l'adaptation des forêts au changement climatique.

Ce projet a bénéficié d'un financement de l'Etat dans le cadre du dispositif AdevBois. Il a été piloté par la direction territoriale Grand Est de l'ONF en partenariat avec l'Union régionale des communes forestières du Grand Est.

Un groupe de travail, constitué d'experts forestiers a été mobilisé tout au long du projet, mettant également à contribution un prestataire spécialisé en muséographie et scénographie pour la conception, l'illustration et la création des supports (Atelier Aile2 en collaboration avec le prestataire Lumidéco).



Deux autres exemplaires de cette exposition seront réalisés en 2023.



PLAN D'AIDE SPÉCIAL SÉCHERESSE

Adopté le 7 octobre 2022 par le Conseil d'administration, ce plan repose sur un renforcement de l'attractivité des aides de l'agence de l'eau Rhin-Meuse dans un contexte d'inflation et de renchérissement du coût de l'énergie.

Pour maintenir la dynamique, le Conseil d'administration a validé en mars 2023 une enveloppe supplémentaire de 10 millions d'euros.

Les objectifs sont multiples :



- consolider l'alimentation en eau potable pour prévenir les crises futures,
- accélérer l'assainissement pour ne plus pénaliser les cours d'eau en situation d'assec,
- faire davantage de place au végétal,
- booster les actions hydro économes,
- sécuriser l'accès à l'eau pour les élevages,
- favoriser l'évolution des pratiques agricoles (agroforesterie, semences herbagères plus résilientes et/ou plus sobres en eau...).

Dans le Grand Est, des plans équivalents ont été adoptés par les agences Seine-Normandie et Rhône-Méditerranée.



Jusqu'à fin 2023 :

40 millions

d'euros fléchés
spécifiquement



APPEL À PROJETS "BAILLEURS SOCIAUX"

La 2ème édition de l'appel à projets « spécial bailleurs sociaux » a été lancée. Les bailleurs sociaux sont les propriétaires d'un patrimoine bâti mais souvent également de l'ensemble des infrastructures associées (voiries, réseaux, espaces verts ...), qui représentent des surfaces conséquentes de l'espace urbain. Ils sont donc un acteur clé de la ville perméable et durable.

Leurs opérations courantes ou plus structurantes constituent des opportunités pour une autre gestion de l'eau (infiltration dans les espaces verts ou surfaces perméables...) mais aussi pour la préservation voire l'amélioration de la biodiversité, offrant ainsi un meilleur cadre de vie.

Depuis 2019 :

1 million

de mètres carrés
désimperméabilisés



Lors de la 1ère édition,
près de

20 projets
ont été financés



CONTRATS DE TERRITOIRE "EAU ET CLIMAT"

Engagements réciproques entre l'agence de l'eau et les EPCI, ils ont pour objectif de fédérer un territoire (représenté par un ou plusieurs acteurs) autour des enjeux de la politique de l'eau et de la biodiversité dans un contexte d'adaptation au changement climatique.

Leur élaboration permet de porter un regard à 360 degrés sur l'ensemble des problématiques et de relier au sein même de la collectivité plusieurs politiques : urbanisme, solidarité, aménagement du territoire, nature en ville...

Inserés dans les Pactes territoriaux de relance et de transition écologique (PTRTE), ces contrats de territoire assurent une visibilité financière aux EPCI pour programmer au mieux les investissements nécessaires à la reconquête du bon état des eaux.

21



contrats de territoire entérinés sur le bassin Rhin-Meuse depuis 2019

50%

de la population du bassin Rhin-Meuse est déjà concernée par ces contrats.

200

personnes sensibilisées lors de la première édition à Ranguieux (57)

BALADES A ÉNIGMES

Balade à énigmes
**SUR LES CHEMINS DE
L'EAU ET DE LA BIODIVERSITÉ**
À la découverte des pelouses calcaires

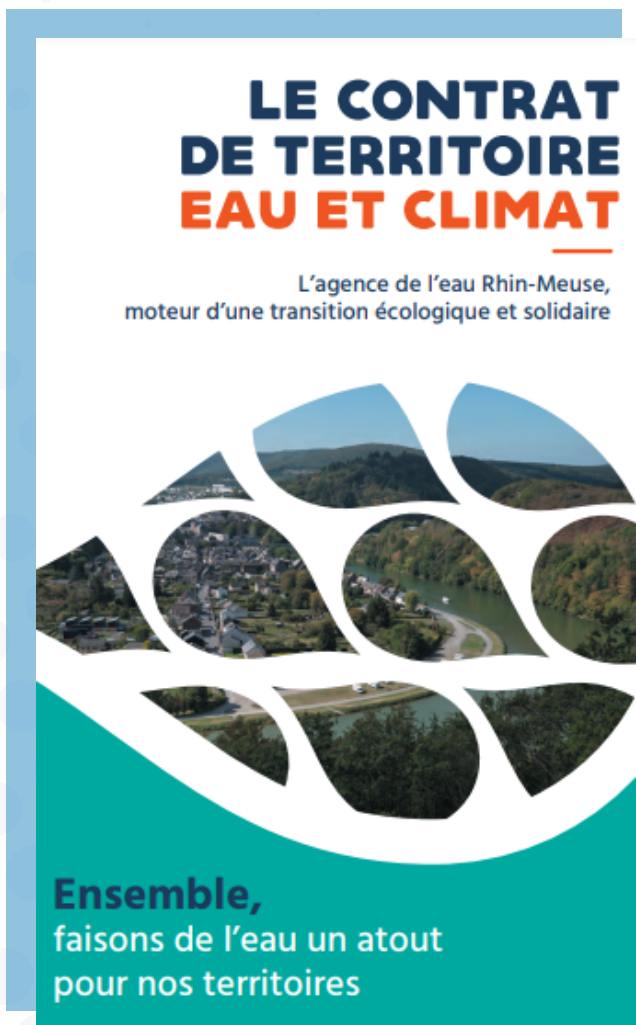


En 2023, partons sur les chemins de l'eau et de la biodiversité ! C'est l'invitation lancée par l'agence de l'eau Rhin-Meuse.

En partenariat avec les collectivités signataires d'un contrat de territoire « Eau et Climat » l'idée est d'aborder les enjeux locaux en matière de protection de la qualité de l'eau et de biodiversité de manière ludique et pédagogique. Un tracé de 5 à 7 km est défini, jalonné d'une dizaine d'énigmes à résoudre en famille.

La première balade à énigmes organisée le 8 octobre à Ranguieux (57) a permis de sensibiliser près de 200 personnes, petits et grands.

En 2023, une quinzaine d'autres balades de mai à juillet seront organisées sur l'ensemble du bassin Rhin-Meuse.



L'EPFGE AU SERVICE DES PROJETS FONCIERS DES PERSONNES PUBLIQUES

L'Établissement Public Foncier de Grand-Est (EPFGE) est compétent depuis octobre 2020 sur les huit départements champardennais et lorrains. Il accompagne toutes les échelles de territoires, des plus urbains aux plus ruraux, dans leurs projets de logements, de développement économique ou d'équipements publics, de reconquête de centres bourgs ou de réutilisation de friches urbaines.

epfge

Etablissement Public Foncier
de Grand Est



Il procède à l'acquisition et au portage de biens fonciers ou immobiliers à la demande des collectivités. Il conduit des études et pilote des travaux lourds quand le recyclage s'impose, ou de gestion, lorsque le bien peut être réutilisé.

46 millions

d'euros de dépenses
opérationnelles



4200

hectares de
patrimoine concernés



100

projets actuellement
accompagnés



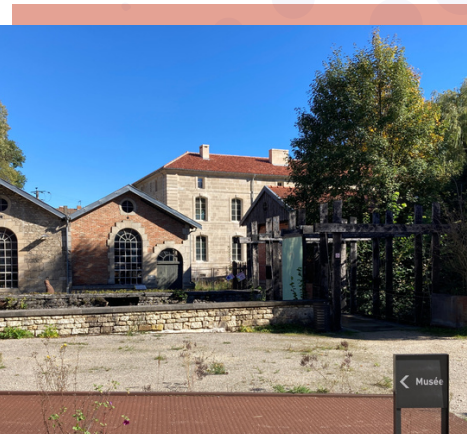
**ARC MOSELLAN (Moselle) - Etude de
stratégie foncière**



Etablir une stratégie foncière pour veiller à équilibrer à la fois le développement urbain et la protection des espaces naturels et agricoles et le renouvellement urbain et le développement

**EPERNAY (Marne) - Projet « Berges de Marne »
(riche ferroviaire)**

Maîtrise foncière, études et travaux de pré-
aménagement pour renouveler la ville sur la ville



**MONTIERS-SUR-SAULX (Meuse) - Logis abbatial
de la fonderie d'Ecurey**



Maîtrise foncière, études et travaux de réhabilitation
pour des activités et des équipements

L'ACTION DE L'ADEME DANS LE GRAND EST



L'ADEME agit concrètement avec l'ensemble des services de l'Etat pour la transition écologique.



139 millions

d'euros d'aide accordés en 2021



448 millions d'euros de dépenses d'investissement ou d'ingénierie ont été soutenus sur le territoire du Grand Est pour :

- maîtriser nos besoins en énergie,
- mobiliser les énergies renouvelables,
- décarboner l'industrie
- s'engager individuellement et collectivement dans l'atteinte de la neutralité carbone en 2050.



L'année 2022 a enregistré une accélération avec l'implication de l'ADEME dans France 2030 après le Plan France Relance qui a déjà permis de belles opportunités de transition pour les acteurs régionaux.

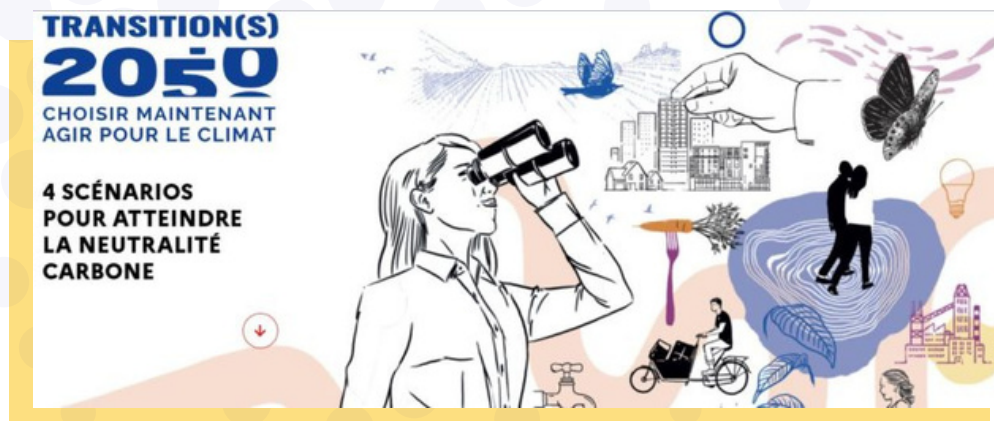


Dans le contexte de crise énergétique, l'Agence s'est associée au travail commun de l'Etat et du Conseil Régional pour guider les entreprises sur le chemin de la sobriété à s'engager dans un parcours qui leur facilitera l'accès à des conseillers, aux soutiens techniques et financiers.

La plateforme agirpourlatransition.ademe.fr ou encore Clic'Agil, réalisé dans le cadre du programme régional « Climaxion », proposent des parcours personnalisés dans ce sens.



L'ADEME est aussi enfin impliquée dans les réflexions stratégiques pour atteindre la neutralité carbone avec la publication de Transition(s) 2050.





PRÉFET DE LA RÉGION GRAND EST

*Liberté
Égalité
Fraternité*

L'État s'engage au plus proche de vous

Suivez-nous !



@PrefetGrandEstBasRhin



@Prefet67




@Préfecture de la région Grand Est,
préfecture du Bas-Rhin

 <https://www.prefectures-regions.gouv.fr/grand-est>

 <https://www.bas-rhin.gouv.fr/>

Contact

Préfecture de région Grand Est et du Bas-Rhin
Service de la Communication Interministérielle

 pref-communication@bas-rhin.gouv.fr

 03 88 21 68 77